



PLAN DE CONTINGENCIA ESTADIO CENTROAMERICANO



CONTENIDO

- INTRODUCCION
- DATOS GENERALES
- OBJETIVO
- ANALISIS DE RIESGO Y VULNERABILIDAD
- INSTALACIONES
- DIMENSIONES DE LA CANCHA
- AUDIO
- PANTALLA
- ILUMINACIÓN
- INSTALACIONES ELECTRICAS
- AREAS VIP
- CAMERINOS Y OFICINAS
- INSTALACIONES SANITARIAS
- ÁREA DE ALIMENTOS Y BEBIDAS
- EQUIPO DE PREVENCION Y COMBATE DE INCENDIOS
- EQUIPO CONTRA INCENDIO
- RUTAS DE EVACUACION
- TELEFONOS DE EMERGENCIA
- SEGURIDAD
- CUARTEL DE LA POLICIA MAS CERCANO
- ASPECTOS MEDICOS
- CENTRO DE MANDO
- LLEGADA DE EQUIPO LOCAL Y VISITANTE
- LLEGADA DE CUERPO ARBITRAL
- CONCLUSION

INTRODUCCION

El **Estadio Juan Ramon Loubriel** es un estadio de fútbol situado en la ciudad de Bayamon, Puerto Rico. Sirve de sede al club Bayamon FC, así como sede para algunos torneos y ligas federativas o avaladas por la Federación Puertorriqueña de Futbol. Su dirección es C. Estadio, Bayamón, 00959.

- Capacidad: 12, 500 espectadores.
- Estacionamiento para 2,041 automóviles.
- 4 entradas especiales para palcos y plateas.
- 4 accesos para espectadores
- Instalaciones adjuntas de Oficinas Administrativas y de Prensa.
- Alumbrado.
- Pantalla.
- Vestidores Equipo Local.
- Vestidores Equipo Visitante.
- Vestidores Cuerpo Arbitral
- Palco para Directivas visitante e invitados especiales.
- El Estadio Juan Ramon Loubriel ha sido sede de múltiples encuentros internacionales, entre ellos la Selección de Puerto Rico Masculina vs la Selección de España.

El equipo local del estadio Juan Ramon Loubriel es Bayamón FC y participa tanto en la rama masculina como femenina en la Liga Puerto Rico, primera división de futbol del país



DATOS GENERALES

Nombre oficial del estadio	Estadio Juan Ramon Loubriel
Nombre comercial	Juan Ramon Loubriel
Propiedad	Municipio de Bayamon
Operador	Municipio de Bayamon
Construido	1974
Dirección física	Carr #2 Esq. 174
Pueblo	Bayamon, Puerto Rico
Presidente del club local	Alberto Santiago
Gerente operativo del estadio	Genaro Crespo Garcia
Correo electrónico	jcrespo@bayamonpr.org
Teléfono	(787) 526-2825
Coordenadas	18°23'36"N 66°09'03"O
Terreno de juego	Césped Natural
Dimensiones	105 x 68 m
Iluminación	Iluminación LED
Aeropuerto Internacional	25 millas
Hoteles	5 millas



OBJETIVO

El plan de contingencia y seguridad define la secuencia de las acciones a desarrollar para el control inicial de las emergencias que puedan producirse.

- Salvaguardar la integridad y en último término la vida de los ocupantes del estadio.
- La conservación de los bienes materiales ante los posibles riesgos que puedan materializarse especialmente en primeros auxilios, evacuación, búsqueda, rescate y combate contra incendios.

En el Plan de Emergencia buscamos dar una respuesta ante posibles situaciones que en algún momento pudieran llegar a producirse en el estadio o inmueble.

PRINCIPIOS ESCENCIALES PARA LA EFECTIVIDAD DEL PLAN DE EMERGENCIA.

Todo el personal que se encuentre involucrado en la parte operativa del estadio, deberá participar en las labores de prevención que para el caso de emergencia se desarrollen.

- Todo aquel que en ese momento estuviere en dicho estadio deberá ajustarse en su conducta conforme a lo establecido en dicho plan.
- El personal del estadio debe conocer de los posibles riesgos en las diversas dependencias donde pudiera desarrollar su actividad.
- Indicará así mismo toda anomalía que detecte y velar por su subsanación.
- Todo el personal conocerá la existencia y funcionamiento de los medios materiales disponibles.
- Formación del personal del centro o residencia con vistas a suprimir sin demora toda causa anormal especialmente en los aspectos de transmisión de alarma a las personas designadas en el plan de emergencia y en la actuación en diversas situaciones en medidas tales como el corte de la corriente eléctrica, aislamiento de materiales inflamables, cierre de puertas y ventanas, combate del fuego en sí y en la prestación de primeros auxilios si la situación así lo exigiere.

ANALISIS DE RIESGO - VULNERABILIDAD

Aunque hay partidos internacionales que por la afición de los equipos visitantes no están considerados como partidos de alto riesgo debido a que el 100% de los asistentes al evento es local ya que el análisis espera muy poca afición del equipo visitante, sin embargo, se cuentan con todas las medidas necesarias para cualquier eventualidad con el público asistente. En el caso de partidos de la liga local LPR pueden existir encuentros con fanaticadas rivales que a pesar de nunca haberse suscitado un evento se debe tomar acciones preventivas, por lo mismo la importancia de este documento.

Para este tipo de evento considerando la situación actual de salud local no tenemos control en lo que respecta a capacidad máxima contando con el siguiente personal operativo:

Policía Pública del municipio de Bayamon	En espera de llamada
Seguridad Privada	15 elementos
Tránsito Municipal de Bayamon	2 escoltas
Bomberos de Bayamon.	En espera de llamada
Servicios Médicos (Emergencias Avanzadas)	1 Ambulancia.
Taquilleros	Por confirmar

INSTALACIONES.

El estadio Juan Ramon Loubriel, cuenta con las siguientes instalaciones, habilitadas para los encuentros de las eliminatorias de la Concacaf.



AUDIO

El estadio Juan Ramon Loubriel cuenta por el momento con sistema de Audio propio pero está en proceso de remodelación, sin embargo, se hace la renta de un equipo de sonido por cada evento, se coloca a la altura de la zona VIP el cual está distribuido de la siguiente manera:



PANTALLA

Actualmente la pantalla digital se encuentra funcional:



ILUMINACIÓN.

Para la iluminación interior del estadio Juan Ramon Loubriel se cuentan con sistema LED en todas sus 5 torres, con 35 focos cada una.

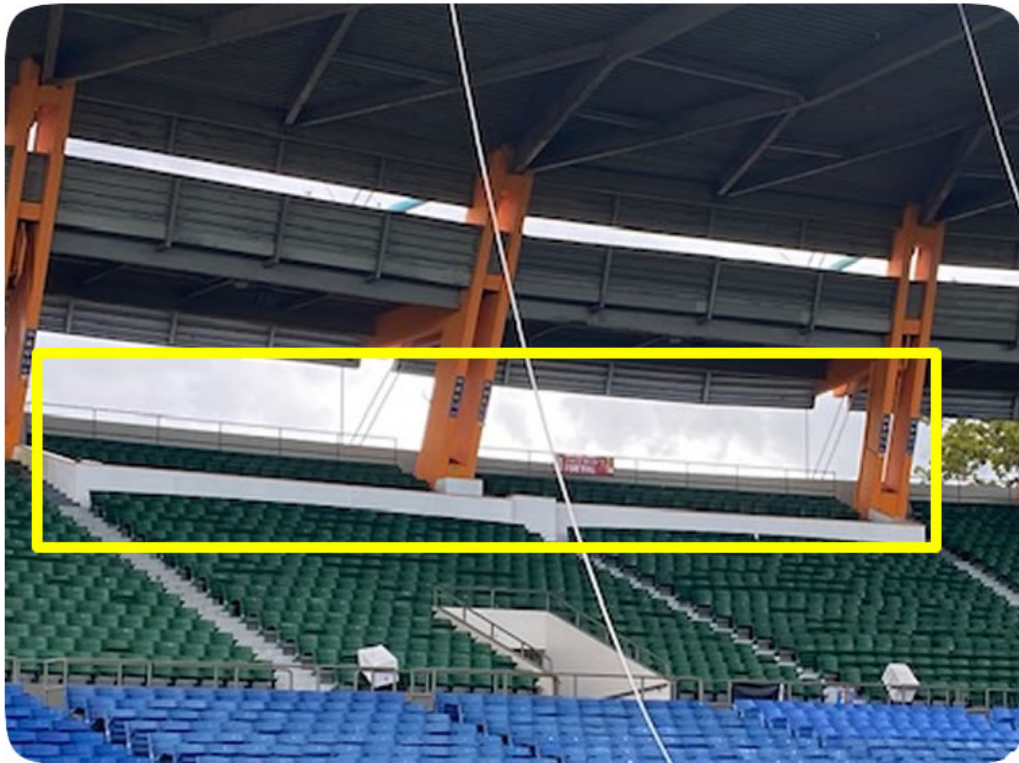


INSTALACIONES ELECTRICAS

En el estadio se cuenta con una planta de emergencia ubicada en la zona sur del estadio. La planta de emergencia solo energía a área de oficinas y elevador



AREAS VIP



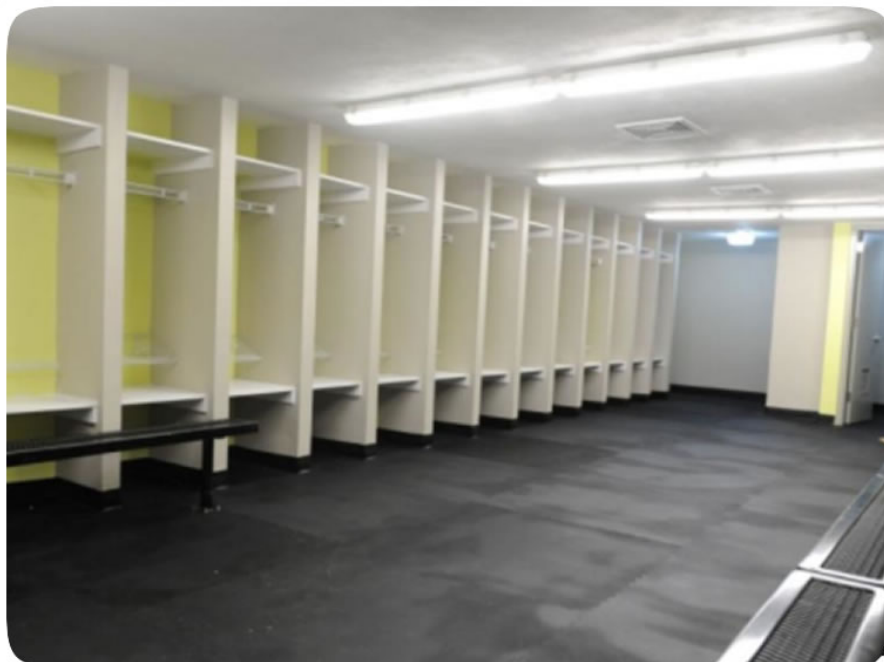
CAMERINOS Y OFICINAS

PLAN DE CONTINGENCIAS, INFRAESTRUCTURA Y SEGURIDAD EN LOS ESTADIOS



El estadio cuenta con vestidores, para el equipo local, equipo visitante, cuerpo arbitral, equipados con lavamanos, inodoros, regaderas y vestidores.

El estadio cuenta con un total de 2 camerinos para equipos, un camerino para árbitros, oficina para personal federativo, cuarto de equipamiento.



INSTALACIONES SANITARIAS.

En el recinto se cuenta con sanitarios en cada una de las zonas asignadas, para dar servicio a los asistentes en días de evento.

Zona de pasillos y área de staff

4 baño de hombres

4 baño de Mujeres

Zona de Espectadores

4 baños de hombres con 6 unidades

4 baños de Mujeres con 6 unidades



ÁREA DE ALIMENTOS Y BEBIDAS.

Los días de evento se tiene para servicio al público la venta de alimentos y agua, cerveza y refresco. La venta de bebidas alcohólicas está prohibida para menores de 18 años.

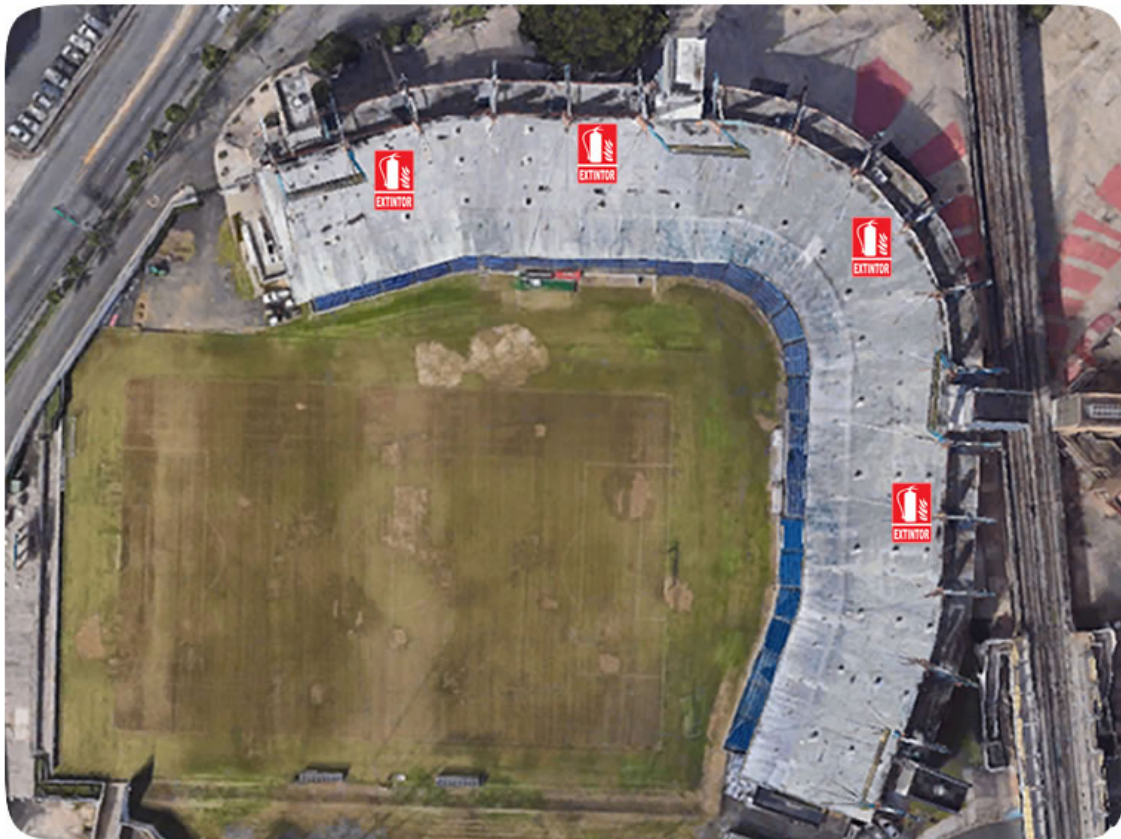


EQUIPO DE PREVENCIÓN Y COMBATE DE INCENDIOS

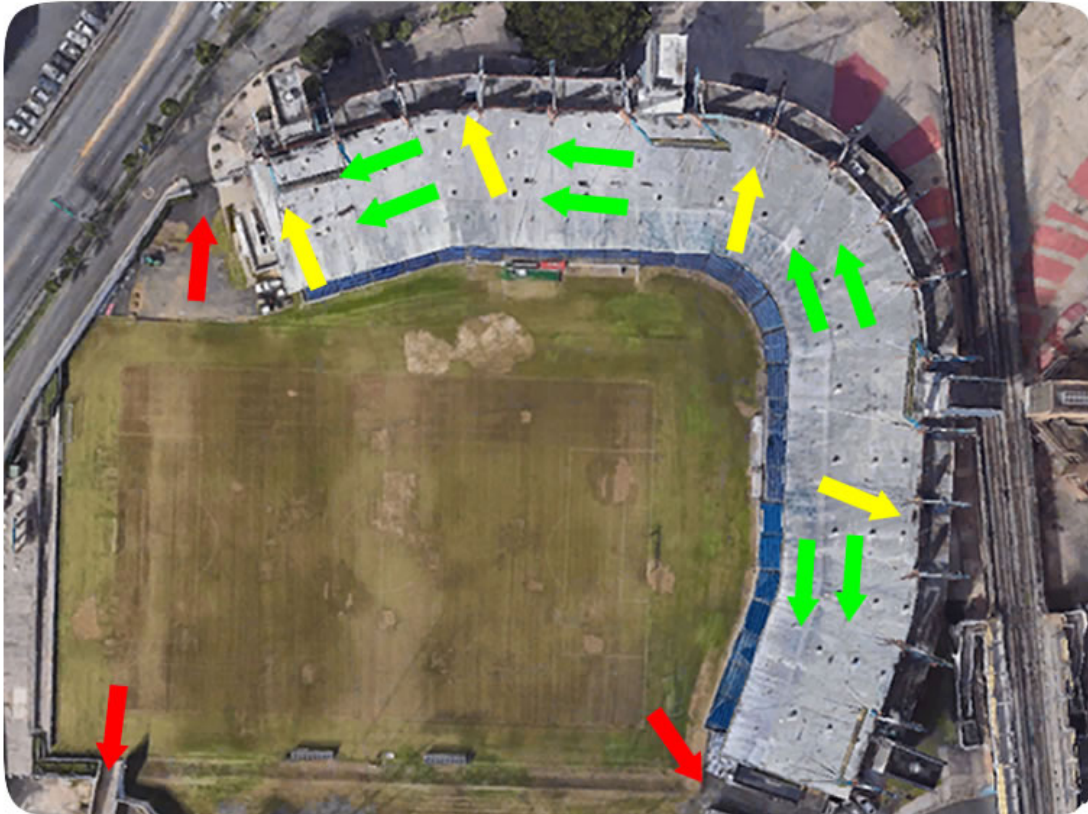
En cada evento, se tiene el apoyo de la Manejo de Emergencias, con elementos de rápida acción en caso de emergencias en apoyo del Municipio de Bayamon, y una ambulancia la cual cubren la atención a Jugadores y Cuerpo técnico y Atención al Público en General con 2 elementos.



EQUIPO CONTRAINCENDIO



RUTAS DE EVACUACION.



Amarillo

Rojo

Verde

Salidas de Emergencia

Salidas de emergencia en cancha

Corredores de salida

TELEFONOS DE EMERGENCIA



Manejo de Emergencias
Tel: **787-786-6400.**



Hospital San Pablo Bayamon
Tel: **787-620-4747.**



Policia Municipal
Tel: **787-786-9620.**



Bomberos
Tel: **787-785-3030.**

CUARTEL DE POLICIA MAS CERCANO

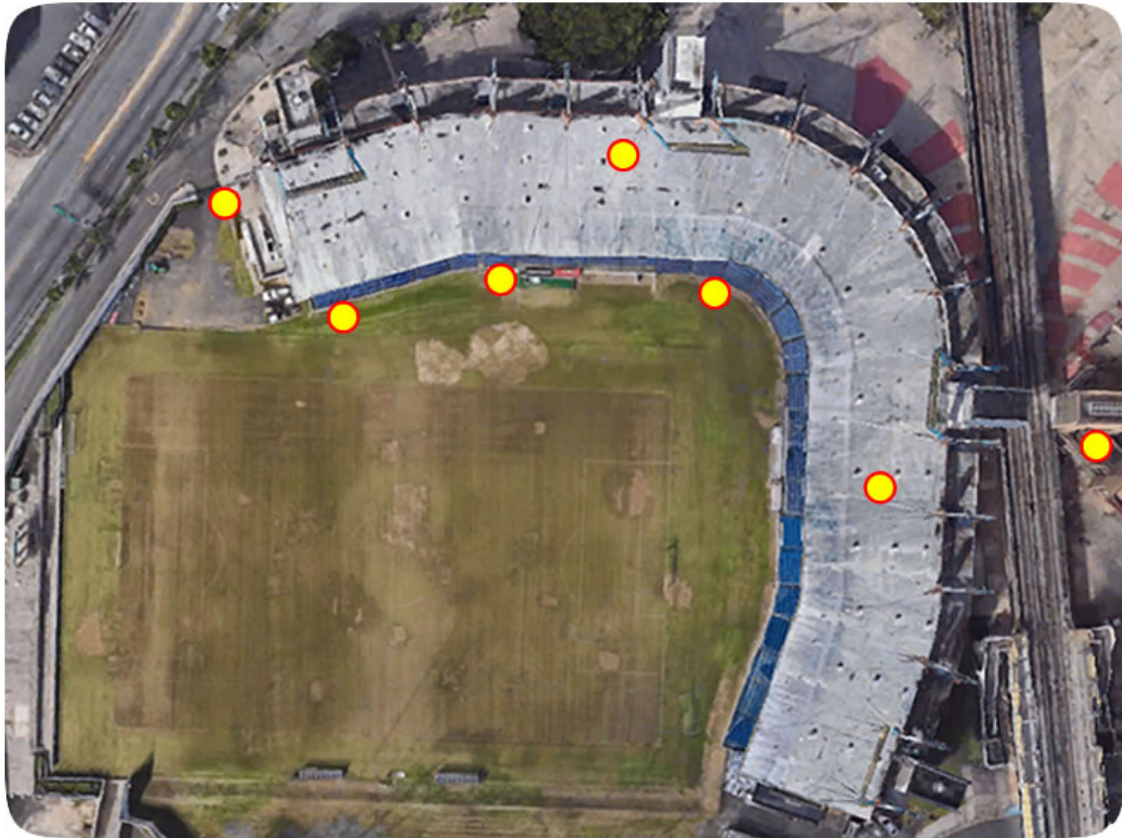


SEGURIDAD.

PLAN DE CONTINGENCIAS, INFRAESTRUCTURA Y SEGURIDAD EN LOS ESTADIOS



El estadio cuenta con personal de seguridad privada que esta distribuida en los puntos neurálgicos del estadio, que son, área de estacionamiento para la llegada de equipos y cuerpo arbitral, pasillo de camerinos, acceso de ambulancia, entrada de espectadores y terreno de juego.

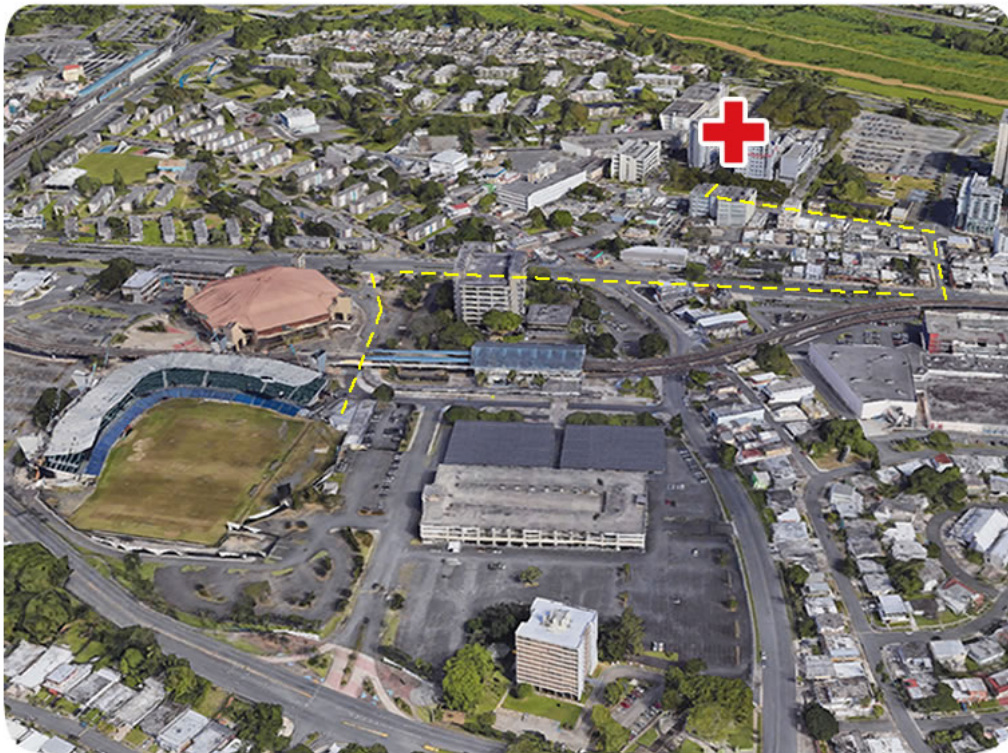


ASPECTOS MEDICOS

El estadio, en días de evento o partidos cuenta con una ambulancia, una para atención de jugadores y cuerpo técnico y otra para atención al público en general.

En el caso que un jugador o personal del cuerpo técnico llegara a ser lesionado, el primer respondiente es el doctor de cada uno de los clubes, quien es la persona que tomara la determinación del traslado a cierto hospital una vez valorado en el consultorio local, en caso de que la lesión fuese más grave de lo previsto, la ambulancia sale con el traslado directo hacia donde indique el médico responsable.

La ambulancia, en casos de la atención al público en general, primeramente, deberá ser valorada la persona a la que se le está proporcionando la atención, tratando de ser estabilizada en el lugar. Si la lesión es más grave, la persona encargada de realizar la valoración deberá avisar al coordinador de sede que la persona atendida necesita ser trasladada a un hospital para su atención. El hospital mas cercano esta a 5 minutos del estadio.



CENTRO DE MANDO.

El Puesto de Coordinación Unificado Central o (Puesto de Mando), se encuentra ubicado en la parte superior de la techumbre de la zona Oriente del estadio colindante con la zona Sur, en esta área se tiene el control del circuito cerrado y próximamente se está trabajando para poder subir la cabina de audio y el control de la pantalla. En esta zona se puede apreciar con claridad cada una de las secciones del estadio y desde ese punto poder tomar decisiones en caso de riesgo o contingencia. Las autoridades que están autorizadas a estar en esa zona son:

Coordinador de Sede

Jefe de Seguridad



LLEGADA DE EQUIPO LOCAL Y VISITANTE

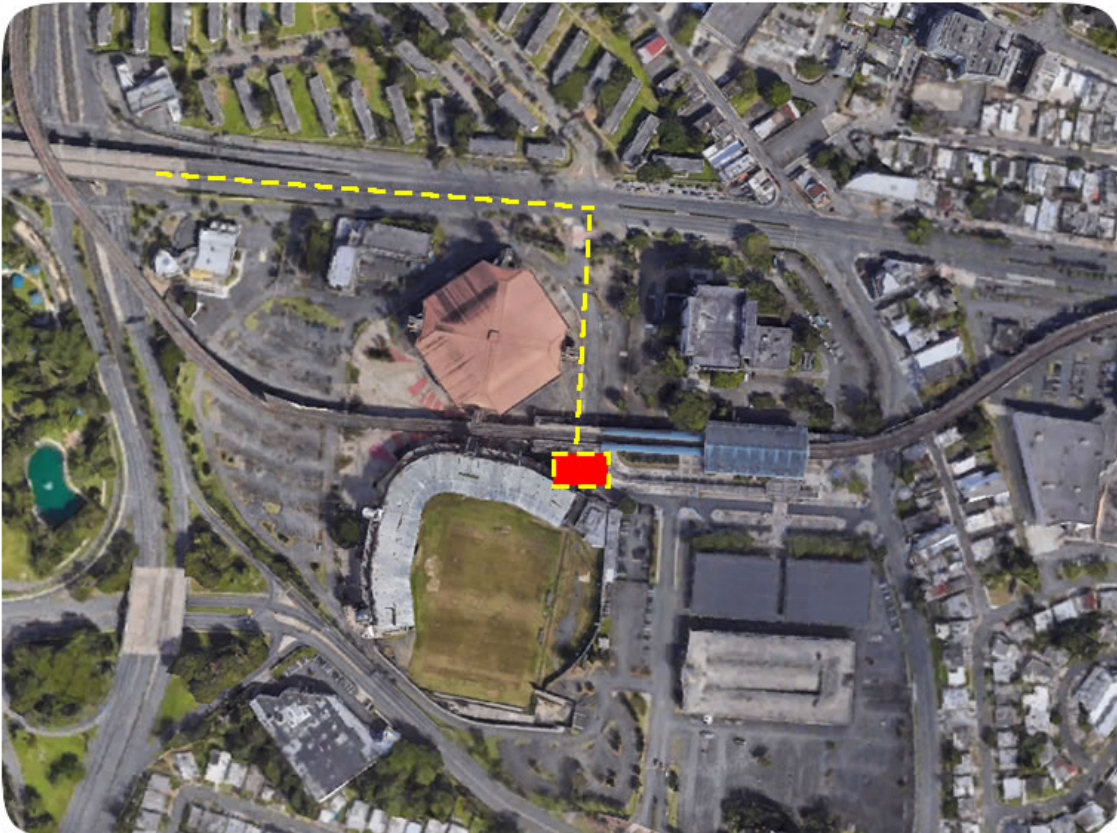
A su llegada al autobús se le coloca en un área donde no habrá acceso vehicular y solo está permitido vehículo oficiales federativos de esa manera los jugadores puedan bajar de manera cómoda al interior, evitado aglomeraciones con el público que se detiene a verlos llegar.

Terminando el encuentro, nuevamente el autobús queda colocado de manera estratégica para su salida.

Una vez que han dado la salida del autobús hacia el estadio, durante su llegada no se permite el ingreso a vehículos particulares que pueda obstruir el paso, dando oportunidad al operador del autobús pueda realizar maniobras en el lugar asignado por el equipo.

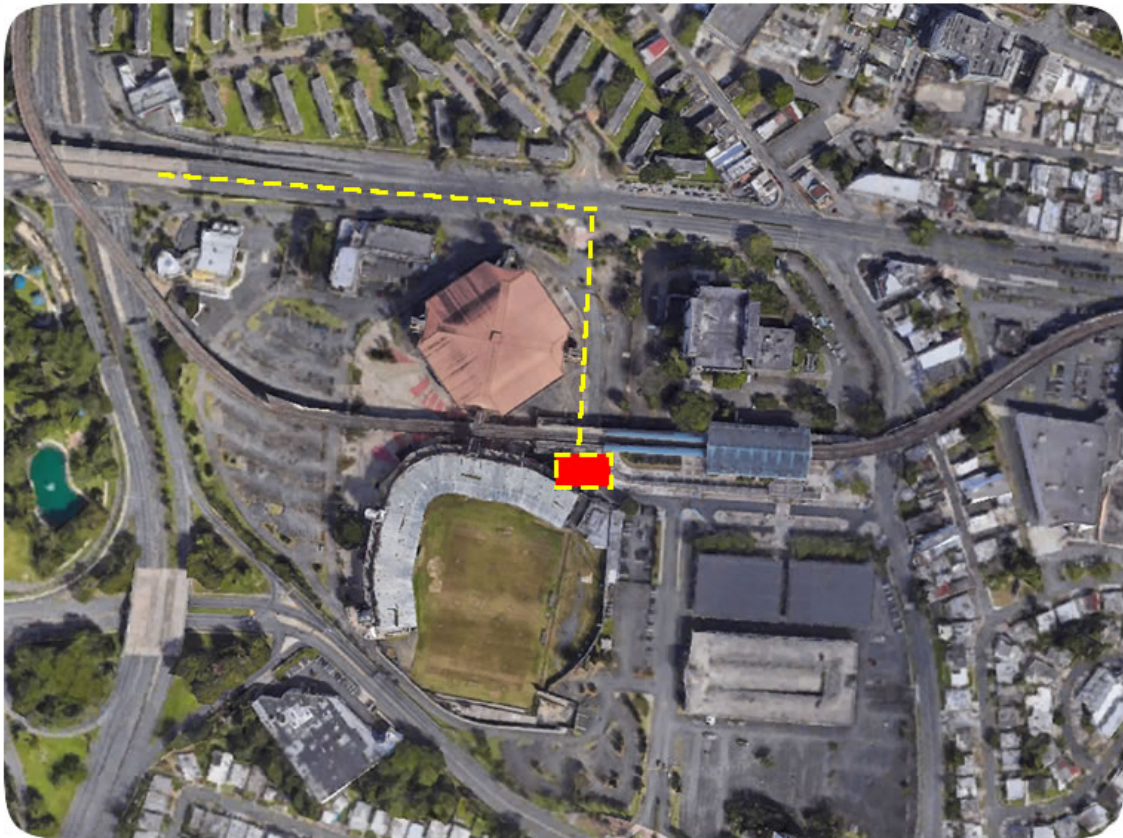
El autobús queda resguardado por seguridad privada y al mismo tiempo se monta una guardia para la salida del mismo, por parte de los cuerpos policíacos.

Los horarios de llegada de los equipos serán previamente coordinados con los equipos a través del Venue Coordinator.



LLEGADA DEL CUERPO ARBITRAL

Personal administrativo federativo es quien toma la responsabilidad de trasladar al cuerpo arbitral desde el hotel donde se hospedan hacia el estadio, montando una guardia desde 30 minutos antes de su salida, y así garantizar la llegada sin mayores contratiempos.





PROTOSCOLOS DE ACCION

CONCLUSION

El conocimiento, dominio y aplicabilidad del presente documento podrá garantizar una pronta respuesta de todos los elementos que forman parte del equipo de trabajo en el estadio y actuar con uniformidad para salvaguardar la integridad de todos los presentes en el estadio así como los bienes materiales que en este se encuentren. Es importante que en cada estadio se cuente con un documento con la información precisa de cada estadio y hacer de conocimiento de todo el personal presente las características de la infraestructura, sus fortalezas y sus debilidades.

